



**MEN  
AT  
WORK**

A GAME BY RITA MODL







Egyre emelkedik és egyre csak magasabbra növekszik a szerkezet. Az acéltartók nemsokára elérnek egy szédítő magasságot. A félelmet nem ismerő munkások tovább folytatják, és nincs más védelem számukra, mint a védősisak. Az összeomlás veszélye mindenütt ott lebeg, ezért győződj meg róla, hogy ez nem fog bekövetkezni! Ugyanakkor a főnöknek, Ritának is bizonyítanod kell, ha te akarsz a hónap dolgozója lenni. Nagyon sok dolgunk van, kezdjük is neki!



## MIVEL FOGUNK JÁTSZANI?

### ALAPJÁTÉK

- 1 8 tartó
- 2 28 gerenda (4 színben)
- 3 16 munkás, védősisakban
- 4 36 utasításkártya
- 5 1 Rita, a főnök-kártya
- 6 15 biztonsági tanúsítvány
- 7 13 „A hónap dolgozója” díj
- 8 1 mentőhorog mérőpálcával
- 9 12 kereszttrúd
- 10 12 tégl

### 1. VÁLTOZAT: MŰVEZETŐ

Nincs szükség további játéktartozékra.

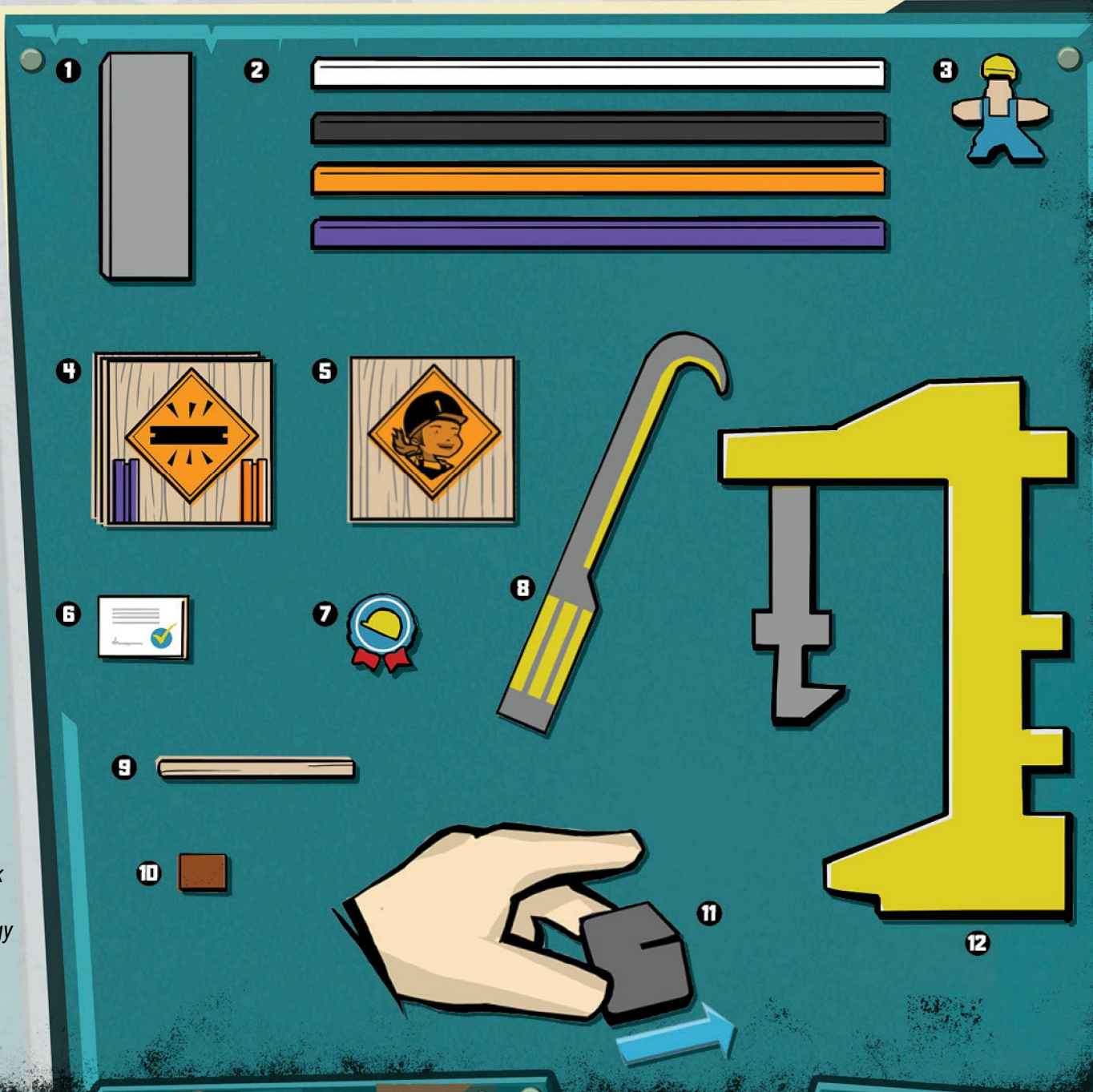
### 2. VÁLTOZAT: DARU

- 11 1 darualap
- 12 1 daru

### 3. VÁLTOZAT: FELHŐKARCOLÓ

A játékdoboz alsó része.

Az első játék előtt óvatosan válasszátok le a tartozékokat a lapjukról. Fontos, hogy minden munkáson legyen védősisak. Első a biztonság!







## KIÉ A LEGBIZTOSABB KÉZ?

Ezen a területen az építőipari vállalatok munkásai dolgoznak, ahol új épületeket húznak fel gerendáról gerendára. Ha valaki balesetet okoz vagy leejt valamit, akkor elveszít egy biztonsági tanúsítványt. A győztes az a játékos lesz, aki összegyűjti a szükséges számú „A hónap dolgozója” díjat (lásd a 6. oldalon). Végző esetben, ha csak egy munkás marad egy tanúsítvánnyal, akkor ő lesz a nyertes.

## MIT ÉPÍTÜNK, ÉS HOGYAN ÁLLITSUK FEL AZ ÉPÍTKEZÉSI TERÜLETET?

1. A legfiatalabb játékos feladata, hogy előkészítse az építési területet.

Minden játékos számára, egy könnyen elérhető helyre 3 tartót **1** tesz az asztalra (játékfelületre), és minden egyes színű gerendából **2** egyet-egyet elhelyez rajta. Majd valamelyik gerendára lerak egy munkást. **3**

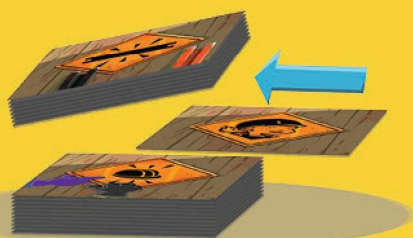
Az építési terület kezdeti tervezése teljesen a szabad döntésén alapul, amíg az alábbi szabályokat figyelembe veszi:

- a tartókat úgy teszi le, ahogy neki tetszik,
- a gerendák nem érinthetik a játékfelületet,
- a munkásnak mindkét lábával érintenie kell a gerendát.

Tedd félre a maradék 5 tartót és a 24 gerendát, ez lesz a készlet. Szintén helyezd ide azt a 15 munkást, akik itt várakoznak a munkakezdésre.

2. Keverd össze az **utasításkártyákat**. **4**

Majd tedd a **Rita**, a **főnök-kártyát** **5** a pakli kártyái közé, a tetejétől számítva, durván az első negyedbe. Helyezd le a paklit a narancssárga jellel felfelé úgy, hogy maradjon a dobópaklinak is hely mellette.



3. Minden játékos vegyen el három **biztonsági tanúsítványt**. **6**

A szakértő játékosok **csak kettőt**.



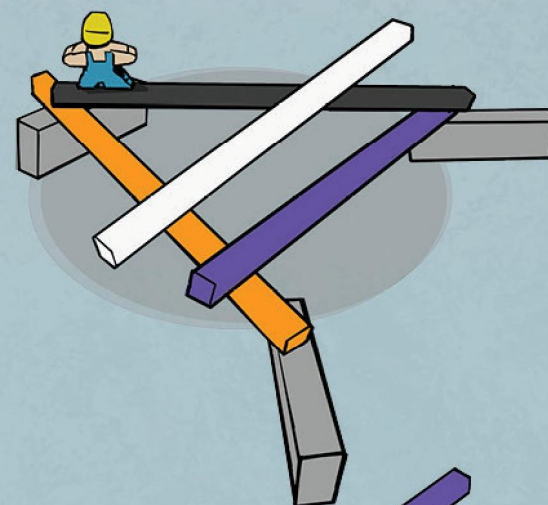
4. Tedd a következő tartozékokat a játékterület közelébe:

- „A hónap dolgozója” díjakat, **7**
- a mentőhorgot a mérőpálcával, **8**
- a keresztrudakat, **9** és a téglákat. **10**

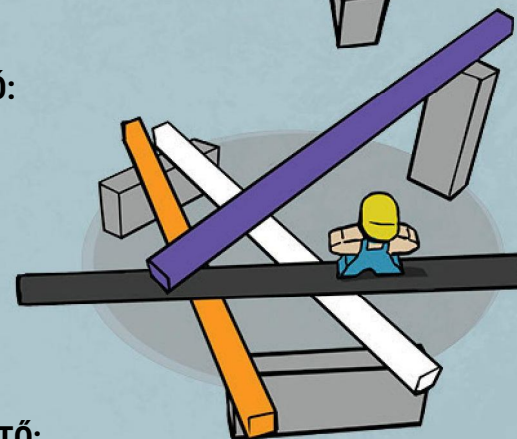


## ILYEN EGY ELŐKÉSZÍTETT TERÜLET:

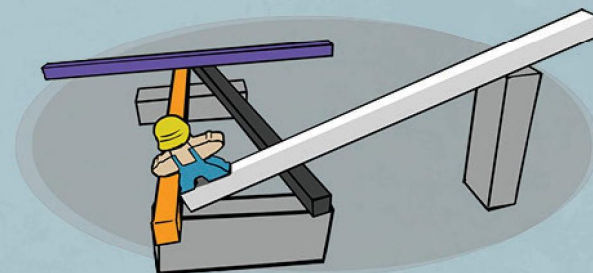
1. KEZDŐ:



2. HALADÓ:



3. SZAKÉRTŐ:





## MIRŐL SZÓL A JÁTÉK?

A fordulód során fedd fel az **utasításkártya-pakli felső** lapját és hajts végre **egy akciót**. Az akció egy **munkás**, vagy egy **gerenda** lehelyezését jelenti az utasításkártya-pakli felső, ÉS az éppen felfedett kártya instrukciója szerint. Előfordul, hogy más tartozékokat is le kell tenned, mint például tartók, keresztrudak, téglá, de a **részleteket** az utasításkártya mutatja.

**FIGYELEM:** Tegyétek meg a lehető legtöbbet, hogy elkerüljétek a balesetet azzal, hogy leesik valami, vagy elvesztetek egy biztonsági tanúsítványt... Akinek nincs biztonsági tanúsítványa, az kiesik a játékból.



## JÁTEKMENET



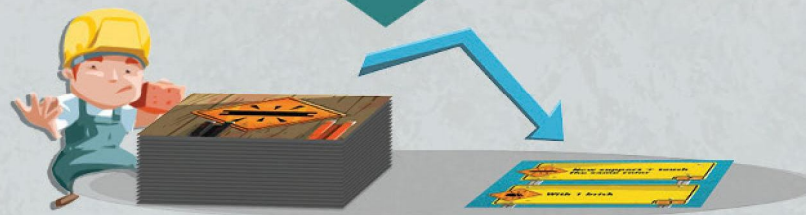
A játék az óramutató járásával meg-  
egyező irányba halad. A legfiatalabb  
játékos elveszi a **mentőhorgot**, ami azt  
jelenti, hogy ő az aktív játékos.  
Mindaddig, amíg a horog egy játékosnál  
van, addig ő a **felelős a területért**.  
A fordulója végén tovább kell adnia a bal  
oldalán ülő játékosnak.

**Amikor hozzád kerül a mentőhorog, fedd fel az utasításkártya-pakli felső kártyáját**, hogy két **sárga jelzés** legyen látható rajta, és tedd a dobópakli tetejére.

A végrehajtandó akciót, az éppen láthatóvá vált utasításkártya-pakli felső lapja és a felfedett utasítás kombinációja határozza meg.

**Megjegyzés:** Mielőtt az utolsó kártyát fednéd fel az utasításkártya-pakliból, először keverd össze a dobópaklit, hogy egy új húzópaklit alkossz belőle.

## 1. UTASÍTÁSKÁRTYÁK



### UTASÍTÁSKÁRTYA-PAKLI

A pakli felső lapja jelöli, hogy **mit kell a területhez adnod**:



Ez a kártya egy gerendát ábrázol. Ilyenkor le kell tenned egy olyan **gerendát**, amely megegyezik a képen látható **szín** egyikével.



Ez a kártya egy védősisakot ábrázol. Ilyenkor le kell tenned egy **munkást**, egy olyan **színű gerendára**, amely egyezik a képen látható kesztyűvel.

### FELFEDETT UTASÍTÁS

A felfedett utasítás tartalmazza, hogy egy munkást, vagy egy gerendát, vagy további tartozékokat **hogyan kell lehelyezned**.



A gerendák lehelyezésére vonatkozó utasítások.

A munkások lehelyezésére vonatkozó utasítások.

További részleteket a 2. szakaszban találtok: Az **építkezési szabályokat** és a **kártyautasításokat** a szabálykönyv végén ismertetjük.

**Például:**



Építsd be a fekete vagy a narancssárga gerendát.



A beépítésre váró gerendának érintkeznie kell két különböző színű, már beépített gerendával.



## 2. AZ ÉPÍTKEZÉS SZABÁLYAI

### ÁLTALÁNOS SZABÁLYOK:

- Amikor munkást, vagy építőanyagot adsz a területhez, csak az egyik kezed használható.
- Megérintheted, mozgathatod, emelheted a már lehelyezett építőanyagokat és munkásokat azzal a darabbal, amit hozzáadsz (közvetlenül nem érintheted meg őket a kezeddal).
- Amikor egy munkást, vagy egy építőanyagot adsz a területhez, kipróbálhatod és tesztelheted a pozícióját, mielőtt döntenél.
- Bármilyen, amit nem tilt az utasításkártya és az építkezési szabály, az megengedett.
- Ha nem sikerül az első próbálkozásod, de nem történt baleset (pl. egy téglát kimozdítottál, de nem pottyant le a játéktalpra), akkor újra kell próbálkoznod ezzel a darabbal.



### GERENDÁK

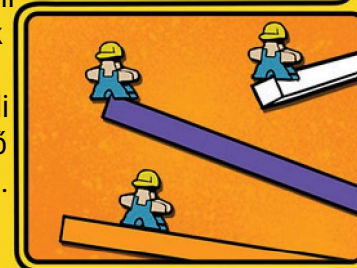


- A szerkezethez adott gerenda színének egyeznie kell az utasításkártya-pakli felső lapján szereplő gerenda színével.
- Ha az egyik szín elfogyott, akkor használj helyette egy másik színű gerendát.
- A gerendák nem érinthetik meg a játéktalpra (pl. az asztalt).
- A munkás védősikájára nem tehetsz gerendát.
- A gerendákat leteheted a téglákra és a keresztrudakra.
- Úgy nem helyezhetsz le egy gerendát egy másik tetejére, hogy annak teljesen befedje a tetejét.

### MUNKÁSOK



- A munkásokat az építési terület mellől vedd el, ahol a munkakezdésre várakoznak.
- A munkást egy olyan gerendára kell letenned, amelynek a színe egyezik az utasításkártya-pakli felső kártyáján lévő **kesztyűk** egyikével.
- Amikor leteszel egy munkást, annak mindkét lábával/lábszárával érintkeznie kell a gerendával.



### BALESET!

Ha bármelyik építőanyag leesik a szerkezetről a játéktalpra, vagy a munkásra, akkor az **balesetet** okoz. **Elveszítesz egy biztonsági tanúsítványt** és a fordulód **azonnal** befejeződik. Add át a mentőhorgot a baloldalon ülő játékosnak a rendbetételhez.

Ha egy lepottyant építőanyag nem érinti a játéktalpra, sem a munkást, vagy ha éppen egy támasztékra esik, akkor **nem történik baleset**, és folytathatod a fordulód.



**Ha elveszíted az utolsó biztonsági tanúsítványod is, akkor kiesel a játékból.**

### RENDBETÉTEL

Baleset után, ha hozzád kerül a mentőhorg, onnantól te vagy a felelős az építési terület rendjéért:

Tegyél vissza a készletbe minden olyan munkást, gerendát, keresztrudat, vagy téglát, ami a játéktalpra esett. **A mentőhorggal** ki tudod szedni ezeket az építési anyagokat a szerkezet alól. Amelyik gerenda csak az egyik végével érinti a játéktalpra, azt visszatolhatod. Te döntöd el, hogy a kipottyant támasztékkal mit csinálsz, visszateszed a készletbe, vagy abban a helyzetben hagyod. Az **új forduló kezdetére** az építési területnek, biztonságosnak és rendezettnek kell lennie. Egyébként, még a rendbetétel közben is történhet baleset, ami szintén az aktuális forduló végét jelenti.

### RITA, A FŐNÖK

A Rita, a főnök-kártya **felfedése** után, elkezdődik „**A hónap dolgozója**” díjak kiosztása.



Tedd a főnök-kártyát a díjak mellé, és folytasd a fordulód. Minden játékos a fordulója végén, ha egy építőanyagot, vagy egy munkást az adott fordulójában a **legmagasabb pozícióra** helyez az építési területen, akkor azzal Ritát teljesen lenyűgözi: megszerez **egy díjat**, amit tegyen maga elé.

Ha kételkednétek a magasságban, akkor mérjétek le a mérőpálcával.



## MIKOR ÉR VÉGET A JÁTÉK ÉS KI LESZ A NYERTESÉ?

### AZ ELSŐ LEHETŐSÉG: A LEGJOBB MUNKÁS GYŐZ

A játék nyertese az lesz, aki elsőként gyűjti össze „A hónap dolgozója” díjakat, ami függ a játékosok számától:

- 2 játékosnál: 5 díj
- 3 játékosnál: 4 díj
- 4 játékosnál: 3 díj

### A MÁSODIK LEHETŐSÉG: A LEGBIZTONSÁGOSABB MUNKÁS GYŐZ

Ha csak egy játékosnak maradt a játék végére biztonsági tanúsítványa, az a játékos a nyertes.



### A HARMADIK LEHETŐSÉG: LEÁLL AZ ÉPÍTKEZÉS (ritkán)

Ha elfogyna az építőanyag, vagy minden munkás az építési területen van, a játék véget ér. Adjátok össze a biztonsági tanúsítványaitok és a díjak számát.

A legnagyobb összegű játékos lesz a nyertes. Döntetlen esetén, a legtöbb díjjal rendelkező játékos a nyertes. Ha még mindig döntetlen, a győzelmet megosztják.

## JÁTÉKVÁLTOZATOK

### 1. VÁLTOZAT: ÉPÍTÉSVEZETŐ MI VÁLTOZIK?

Az előkészítés során, mielőtt az utasításkártya-paklit felállítod, adj minden játékosnak véletlenszerűen 2 utasításkártyát.

A következő változtatásokat vegyétek figyelembe:

Ha nem tudod, vagy nem akarod végrehajtani az akciót az utasításkártya-pakli felső lapja, vagy a felfedett kártya szerint, akkor helyette játszd ki az **egyik** utasításkártyádat.

Kijátszhatod a kártyát:

- az utasításkártya-pakli tetejére, hogy megváltoztasd mit kell beépítened, vagy
- a dobópaklira, hogy megváltoztasd, hogyan kell beépíteni és milyen további tartozékokat kell hozzáadni.

A kijátszott kártya után már nem húzol fel új kártyát a kezvedbe.

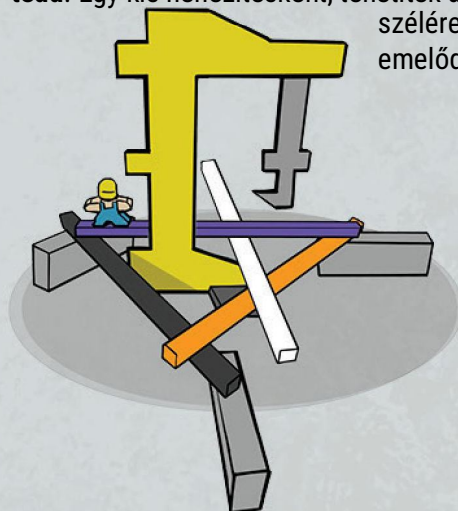
Ezen kívül, a munkások elhelyezésére is vonatkozik egy szabály: a munkásokat mindig a **legmagasabb gerendára** kell tenned, amit az utasításkártya-pakli felső lapja mutat a választott színben.

A játék ugyanúgy **fejeződik be**, mint az alapjátékban.

### 2. VÁLTOZAT: EMELŐDARU MI VÁLTOZIK?

Az előkészítés után, erősítsétek az **emelődarut** a **darualaphoz** és tegyétek az építési terület **közepére**.

A játék az alapjáték szabályai szerint zajlik. Ebben a játékváltozatban felhasználhatod a daru minden egyes részét az építési terület támogatására, hogy elérd a legmagasabb pozíciót. **Balesetnek** számít, ha egy munkás vagy egy építőanyag a daru alapjára esik. A játék ugyanúgy **fejeződik be**, mint az alapjátékban. Ha ezt a változatot kombinálsz a **felhőkarcolóval**, a darut a **játékdoboz aljára tedd**. Egy kis nehezítésként, tehetitek a doboz szélére is az emelődarut.



### 3. VÁLTOZAT: FELHŐKARCOLÓ MI VÁLTOZIK?

A tartók helyett építkezzetek a játékdoboz alsó felére. **Minden gerendaszínből tegyél** egyet a doboz inzerájára. Ezek a kezdeti gerendák nem érinthetik a játékdoboz vagy a játékelület széléit.

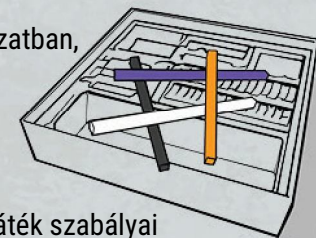
Ebben a játékváltozatban, a tartók csak az utasításkártyákkal kerülnek az építési területre.

Játszatok az alapjáték szabályai szerint. A játék során használhatjátok a **doboz alsó felének a széléit és az inzeret**, hogy megtartsátok vele az építési területet.

Ha egy munkás vagy egy építőanyag megérinti a doboz alját, vagy a játékelületet, ezzel **balesetet** okozol és elvesztesz egy **biztonsági tanúsítványt**. A fordulód azonnal befejeződik. Ebben a játékváltozatban a leejtett tartók is baleset okoznak.

A rendbetétel is ugyanúgy működik, mint az alapjátékban. Azonban a munkások, a téglák és a kereszttrudak, amik az inzerre pottyannak, ott maradnak. A leesett gerendákat és tartókat kell visszatenned a készletbe.

A játék ugyanúgy **fejeződik be**, mint az alapjátékban.





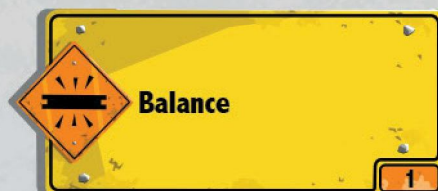
# UTASÍTASKARTYÁK

## TOVÁBBI SZABÁLYOK:



- Ha egy lehelyezésre váró gerendának meg kell érinteni egy másik gerendát, az megtörténhet felülről, alulról, vagy oldalról.
- Ha egy tartozéknak meg kell érintenie egy adott tartozékot, mellette hozzáérhet a többihez is.
- A lehelyezésre váró tartozéknak az összes utasításnak meg kell felelni, mire végzel a lehelyezésével.
- A téglákat és a kereszttrudakat a munkások karjaira kell tenni. Ha több téglát/kereszttrudat kell letenned, akkor szabadon leteheted az éppen lekerült építőanyagot a munkás karjára, és akár egymásra is helyezheted azokat.
- Ha nem tudsz egy utasítaskártyát azért elvégezni, mert az építési terület még nem tartalmazza az előírt feltételeket, akkor egyszerűen fedd fel a következő kártyát.

## GERENDAKARTYÁK

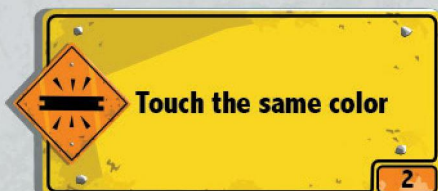


A gerendának **egy másik gerendán** kell egyensúlyoznia úgy, hogy mindkét vége a levegőben legyen.

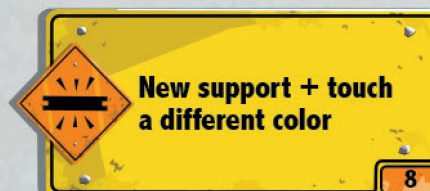


Először tegyél **egy új tartót** a területre. Döntsd el, hogy a játéktérületre vagy egy gerendára, állítva vagy fektetve játszod-e ki. Majd helyezd rá a **gerendád**.

A gerendának meg kell érintenie az új tartót és egy másik, **azonos** színű gerendát.

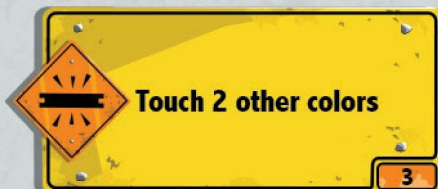


A gerendának meg kell érintenie egy **másik, ugyanolyan színű gerendát**.

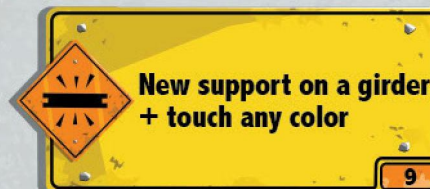


Először tegyél egy **új tartót** a területre. Döntsd el, hogy a játéktérületre vagy egy gerendára, állítva vagy fektetve játszod-e ki. Majd helyezd rá a **gerendád**.

A gerendának meg kell érintenie az új tartót és egy másik, **eltérő** színű gerendát.

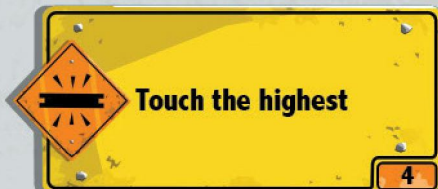


A gerendának meg kell érintenie **két másik gerendát**, és a három gerendának **különböző színűnek** kell lennie.

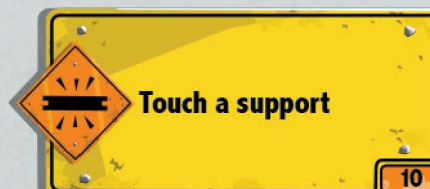


Először tegyél egy **új tartót** a területre. Döntsd el, hogy állítva vagy fektetve játszod-e ki. Majd helyezd rá a **gerendád**.

A gerendának meg kell érintenie az új tartót és legalább egy másik, bármilyen színű **gerendát**.



A gerendának meg kell érintenie az építési terület **legmagasabban lévő gerendáját**.



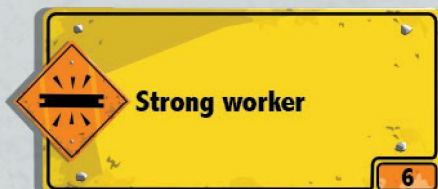
A gerendának meg kell érintenie az építési terület **bármelyik**, már lehelyezett tartóját.



Tedd a gerendát az építési területen bárhová, majd adj hozzá **egy munkást**.



Tegyél egy **téglát** egy gerendára, és egyszerre rakd le **mindkettőt** az építési területre. A téglapozícióját te döntsd el.



A gerendát **egy munkás karjára** kell tenned. A védősisakjára nem teheted a gerendát.



A gerendának a **legmagasabban lévő gerendának** kell lennie. Bármilyen más típusú építőanyagnál (munkásnál) nem kell magasabba helyezni.



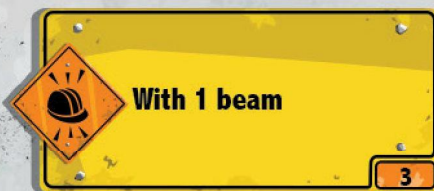
# MUNKÁSKÁRTYÁK



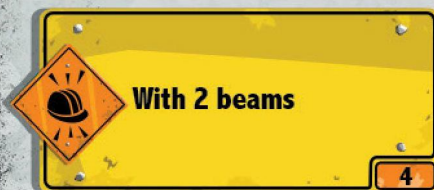
Tegyél egy munkást egy gerendára és terheld meg **egy téglával**.



Tegyél egy munkást egy gerendára és terheld meg **kettő téglával**.



Tegyél egy munkást egy gerendára és terheld meg **egy keresztrúddal**.



Tegyél egy munkást egy gerendára és terheld meg **kettő keresztrúddal**.



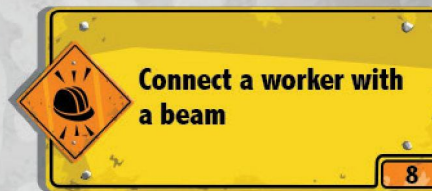
Tegyél egy munkást egy gerendára és terheld meg **egy téglával és egy keresztrúddal**.



Tegyél egy munkást egy gerenda **egyik külső szélére**.



Tegyél egy keresztrúdat a munkás vállára és a kettőt **együtt**, helyezd egy gerendára.



Tegyél egy munkást egy gerendára és vegyél magadhoz egy keresztrúdat. Ezt a rudat használd az építési területen arra, hogy a munkást **csatlakoztatod** egy korábban lehelyezett munkáshoz.



Tegyél egy munkást egy gerendára, majd tegyél még egy **másik munkást** ugyanarra a gerendára.

A tervező, a kiadó és az ügynökség szeretné köszönetét kifejezni egymásnak a projekt gyors létrehozásáért, valamint Julian, Janis, Sophia, Leopold, Luise és Konstantin munkáját és a többi játékesztelő segítségét. Külön köszönet Christof „Felhőkarcoló” Tischnek, Jonas „A főnök” Hersternek és a Kastély királynőjének.

## STÁBLISTA

Játéktervező: Rita Modl  
Licenc: whitecastle.at



Gyártás: Sophie Gravel  
Fejlesztés: Martin Bouchard  
Illusztrációk: Bernard Bittler és  
Chris Quilliams  
Grafikai tervezés: Marie-Ève Joly  
Szerkesztés: Katja Volk  
Angol fordítás: Neil Crowley



info@pretzelgames.com  
www.pretzelgames.com  
©2018 Plan B Games Inc.  
19 rue de la Coopérative  
Rigaud, QC J0P 1P0  
Canada

Retain this information for your records.  
No part of this product may be reproduced  
without specific permission.  
Made in China.